

ZÁMEČNICKÉ A TRUHLÁŘSKÉ VÝROBKY

ÚVOD

Umístění jednotlivých zámečnických výrobků je patrné z výkresů a dokumentace stavební části, tvarové a rozměrové řešení je obsaženo v příložených schématech a výkresech jednotlivých výrobků.

Před osazením na stavbě dodavatel ověří skutečné prostorové vztahy na okolní konstrukce stavby. V případě odchylky od projektu bude upozorněn projektant, který případně upraví tvar a řešení daného zámečnického výrobku.

Součástí dodávky jednotlivých zámečnických konstrukcí bude provedení všech návazností na ostatní konstrukce, potřebná koordinace s ostatními stavebními pracemi atd.

Technické pokyny

- subdodavatel si musí s projektantem dojasnit veškeré nesrovnalosti před zpracováním výrobní dodavatelské dokumentace (př. během zpracování)
- dodavatel je povinen přezkontrolovat celkový návrh, vč. detailů, z hlediska jejich úplnosti, odborného provedení a vhodnosti pro daný účel užívání, účelné změny musí před výrobou a dodávkou projednat s projektantem
- konstrukce musí být vyprojektovány a vyrobeny podle směrnic výrobce systému
- dodavatel zkontroluje předkládané výměry a specifikace, na případné nesrovnalosti upozorní projektanta před zpracováním dodavatelské dokumentace a realizací stavby
- dodavatel je povinen před zahájením výroby provést kontrolu rozměrů na stavbě
- dodávka zámečnických výrobků je včetně všech kotvicích a kompletačních prvků ke stavební části – návrh kotvení zpracuje a potvrdí dodavatel před zpracováním dodavatelské dokumentace a realizací stavby
- vysoké architektonické nároky – předvýroba jednotlivých prvků v dílně nezbytná
- montáž zámečnických konstrukcí bude provedena tak, aby bylo možno podchytit pohyby a deformace stavebních konstrukcí a přitom nedocházelo k poškození od těchto pohybů a deformací
- montáž všech prvků musí být provedena tak, aby byla zajištěna horizontální a vertikální rovinnost
- veškeré napojení na sousední části stavby je součástí dodávky
- napojení na veškeré sousední stavební části musí odpovídat stavebně-fyzikálním požadavkům projektu a předpisům ČSN, zejména jde o požadavky na tepelnou izolaci, ochranu před vlhkem, pohyb spár a předpokládaný průběh teplot
- pro dotěsnění budou použity trvale pružné silikonové UV odolné materiály (pigmentu dle investora) a musí být zajištěna trvalá přilnavost ke stavebním a zámečnickým konstrukcím
- před dokončením stavby musí dodavatel provést vyčištění všech zámečnických konstrukcí a provést případné opravy poškozených povrchů. Tyto opravy povrchových úprav budou provedeny zcela plnohodnotně, jinak bude povrch proveden kompletně znovu v plném rozsahu
- veškeré použité materiály a konstrukce musí být schváleny platnými úřady pro užívání v ČR

Dodavatelská dokumentace

- po zadání zakázky musí dodavatel neprodleně vyhotovit konstrukční výrobní výkresy podle ČSN
- dodavatel předloží GP ke schválení písemnou a výkresovou výrobní dodavatelskou dokumentaci všech zámečnických prvků, která bude obsahovat všechny tvarové a funkční parametry, návaznosti na okolní stavební konstrukce a prvky, popis způsobu osazení a kotvení do stavby a provedení povrchové úpravy.
- dokumentace bude předložena ke schválení projektantovi tak, aby případné požadavky projektanta na změny neohrožily termín výstavby.

Referenční vzorky

- po odsouhlasení dodavatelské výrobní dokumentace budou projektantovi a TDI předloženy k odsouhlasení všechny zámečnické prvky.
- referenční vzorky budou osazeny, zakotveny, bude provedena návaznost na okolní konstrukce a budou v konečné povrchové úpravě
- projektant požaduje v předstihu osadit všechny typické zámečnické prvky použité na stavbě, včetně návazností na stavební konstrukce

Závěr

- projektant si vyhrazuje právo provést dílčí úpravy a doplnění předložené dokumentace a výrobní dodavatelské dokumentace.

ZÁMEČNICKÉ A TRUHLÁŘSKÉ VÝROBKY

Z01

Zábradlí rampy

Umístění: venku na bezbariérové rampě
Rozměry: celková délka – 19,6 mm, výška zábradlí (horního rámu/madla) max. 900 mm od č.p.
Rozměry nutno ověřit na stavbě.

Počet: 1ks

Popis: Zábradlí bude tvořeno stojkami a ocelovým rámem. Stojky zábradlí z trubky bezešvé 42,4*4mm budou přímo zabetonované do betonových základů/zdiva ze štípaného betonu, které budou min. výšky do nezámrzné hloubky (cca 800 mm). Rám výplně bude tvořen z trubky 51*3,2 mm odsazen od stojek pomocí navařených konzolek z pásové oceli 40/12 délky 50 mm. Spodní hrana rámu bude ve výšce 100 - 250 mm nad č.p., která bude sloužit i jako vodící tyč. Doporučuje se druhé madlo ve výšce 750 mm. Zábradlí musí splňovat požadavky z vyhlášky č. 398/2009 Sb., o obecných technických požadavcích zabezpečující bezbariérové užívání staveb.

Materiál: ocel

Kotvení: zabetonované do betonových základů

PÚ: žárové zinkování



Z02 Rampa vnitřní vč. zábradlí

Umístění: 111
Rozměry: 1750*1500 mm, převýšení - 150mm, výška zábradlí (horního rámu/madla) max. 900 mm od č.p.

Rozměry nutno ověřit na stavbě.

Počet: 1ks

Popis: Rampa bude tvořena ocelovou pozinkovanou konstrukcí z uzavřených profilů. Nášlapná plocha bude provedena z plechu se vzorem – listový. Zábradlí bude tvořeno stojkami a ocelovým rámem. Stojky zábradlí z trubky bezešvé 42,4*4mm budou přímo zabetonované do betonových základů/zdiva ze štípaného betonu, které budou min. výšky do nezámrzné hloubky (cca 800 mm). Rám výplně bude tvořen z trubky 51*3,2 mm odsazen od stojek pomocí navařených konzolek z pásové oceli 40/12 délky 50 mm. Spodní hrana rámu bude ve výšce 100 - 250 mm nad č.p., která bude sloužit i jako vodící tyč. Doporučuje se druhé madlo ve výšce 750 mm. Zábradlí musí splňovat požadavky z vyhlášky č. 398/2009 Sb., o obecných technických požadavcích zabezpečující bezbariérové užívání staveb.

Materiál: ocel

Kotvení: chemická kotva do konstrukce podlahy/zdiva

PÚ: žárové zinkování

Z03 Čistící zóna

Umístění: Před dveřmi P03, P09 a P13
Rozměry: půdorysný rozměr min.500x1000 mm

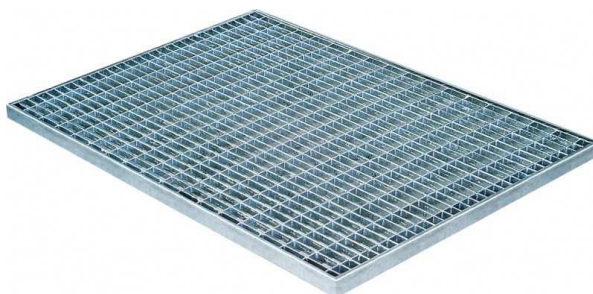
Počet: 3

Popis: Ocelová čistící zóna – rošt vč. ocelové/laminátové vany s odtokem

Materiál: Ocel

Kotvení: betonové lože

PÚ: Žárové pozinkování



T01 Sanitární stěna

Umístění: 105
Rozměry: celková výška včetně nožiček – 2050 mm

Počet: m2 dle výkazu výměr

Popis: Lehké sanitární příčky včetně dveří. Konstrukce z eloxovaným hliníkových profilů s výplní z dřevotřískové desky tl. 18mm s povrchovou úpravou z obou stran HPL laminátem tl. 1,2mm. Kování dveří hliníkové elox, uzavíratelné, klika/klika. Panty hliníkové elox. Celá konstrukce na výškově stavitelných hliníkových nožičkách vysokých 150 (až 200) mm. Dodávka včetně kotvení a pomocného materiálu.

Materiál: Hliník, dřevotřískové desky s laminátem

Kotvení: Pomocí chemických kotev do zdiva, o podlahové konstrukce pouze opřeno

PÚ: eloxování, šedý HPL laminát



T02 Zástěna technického zařízení

Umístění: 105

Rozměry: celková výška – 2400 mm

Počet: m2 dle výkazu výměr

Popis: Lehké příčka tvořená dvojicí posuvných dveří. Konstrukce z eloxovaným hliníkových profilů s výplní z dřevotřískové desky tl. 18mm s povrchovou úpravou z obou stran HPL laminátem tl. 1,2mm. Kování dveří hliníkové elox, uzamykatelné – cyl. vložka. Kolejnice hliníkové elox. Dodávka včetně kotvení a pomocného materiálu. Materiálově shodné s T01

Materiál: Hliník, dřevotřískové desky s laminátem

Kotvení: Pomocí chemických kotev do zdiva, o podlahové konstrukce pouze opřeno

PÚ: eloxování, šedý HPL laminát

V Čáslavi 21.12.2016

Vypracoval: Ing. Vojtěch Merenus

Autorizoval: Ing. Jakub Vavříčka